

## JULKINEN TIEDOTE

**Tämän tiedotteen tarkoitus on antaa tietoa Versowood Oy:n käyttämistä kemikaaleista ja varautumisesta mahdollisiin onnettomuuksiin. Tiedote jaetaan lähialueen asukkaille noin viiden vuoden välein.**

**Versowood Oy Vierumäen yksikön naapureille, Vierumäen taajaman asukkaille**

Versowood Oy valmistaa Vierumäellä perinteisen sahatavaran lisäksi liimapuuta, höylätavaraa, pellettejä sekä painekyllästettyjä pylviäitä ja muita kyllästettyjä tuotteita. Tavoitteena on tuottaa asiakkaille laadukkaita tuotteita, jotka ovat kestäviä ja turvallisia käyttää.

Ympäristö – sekä erityisesti lähiympäristö – on tärkeä osa Versowoodin toimintaa. Pyrimme jatkuvilla kehitystoimilla ehkäisemään ja vähentämään toiminnastamme aiheutuvia haitallisia ympäristövaikutuksia ja käytämme luonnonvaroja mahdollisimman säästeliäästi. Lämpö tuotetaan lähes kokonaan oman tuotannon sivutuotteena muodostuvalla kuorella ja hakkeella, jotka ovat uusiutuvaa bioenergiaa. Jätehuollon keskeisin tavoite on jätteiden hyötykäytön lisääminen ja kaatopaikkajätteen määrän vähentäminen.

Kyllästyksessä ja liimapuupalkkien tuotannossa käytämme kemikaaleja. Kyllästyksessä käytämme kreosoottiöljyä ja kuparisuolakyllästettä. Näiden aineiden on oltava tehokkaita, jotta lopputuotteesta tulee varmasti luja, säänkestävä ja turvallinen käyttää. Kyllästettyjä pylviäitä käytetään esimerkiksi sähkölinjoissa, kyllästettyä sahatavaraa terasseissa ja laitureissa ja liimapuuta silloissa sekä rakennusten kantavissa rakenteissa.

Omavalvonnan lisäksi kemikaalien laajamittaista käyttöä valvotaan Suomessa tarkasti. Versowood Oy noudattaa kemikaaliturvallisuuslakien (390/2005 ja 358/2015) ja vaarallisten kemikaalien teollisesta käsittelystä ja varastoinnista annettujen asetusten (685/2015 ja 856/2012) mukaisia säännöksiä ja hallinnollisia määräyksiä.

Lupa kemikaalien käyttöön on haettu lain määräämällä tavalla Turvallisuus- ja kemikaalivirasto, Tukesilta. Tukes valvoo kemikaalien käyttöä ja varastointia. Tarkastuksia laitoksella Tukes tekee kolmen vuoden välein, edellinen tarkastus suoritettiin tammikuussa 2023. Sijainti pohjavesialueella huomioidaan ympäristönsuojelullisista lähtökohdista.

Osana turvallista toimintaa on tehty turvallisuusselvitys mahdollisten vaarojen tunnistamiseksi ja hallitsemiseksi. Turvallisuusselvityksessä on lisäksi kuvattu pelastustoimenpiteitä onnettomuuksien

rajoittamiseksi. Lähiympäristön asukkaiden on hyvä tiedostaa, että kemikaalien kuljetuksiin ja teolliseen käyttöön liittyy aina myös onnettomuuden riski.

Tämä tiedote on osa asetuksen mukaista Tukesin hyväksymää turvallisuus selvitystä. Tiedotteen tarkoituksena on kertoa Versowoodin lähialueen asukkaille käytettävistä kemikaaleista sekä mitä lähialueen asukkaiden on hyvä tietää mahdollisen onnettomuuden varalta. Normaalissa tuotannossa käyttämämme kemikaalit eivät aiheuta terveysvaaraa lähialueen asukkaille.

## Kyllästys

Versowood Oy kyllästää sahatavaraa ja puupylväitä kahdella alueella: Varsinaisella sahan alueella lähellä junarataa (Suola I) sekä pylvästuotantoalueella, joka sijaitsee valtatie 4:n länsipuolella (Suola II, Kreosootti I ja II). Kyllästämiseen käytetään Suomen ympäristökeskuksen kemikaalilain nojalla hyväksymiä puunsuojakemikaaleja, kreosoottiöljyä ja kuparisuolakyllästettä.

Kyllästys tapahtuu täysin umpinaisissa sylintereissä tyhjiön ja paineen avulla. Kyllästysaineita käytetään ns. suljetussa kierrossa eli se osa kemikaaleista, joka ei sitoudu tuotteeseen, otetaan talteen ja käytetään uudelleen seuraavassa kyllästyserässä. Kyllästeitä ei päädy esimerkiksi jätevesiin.

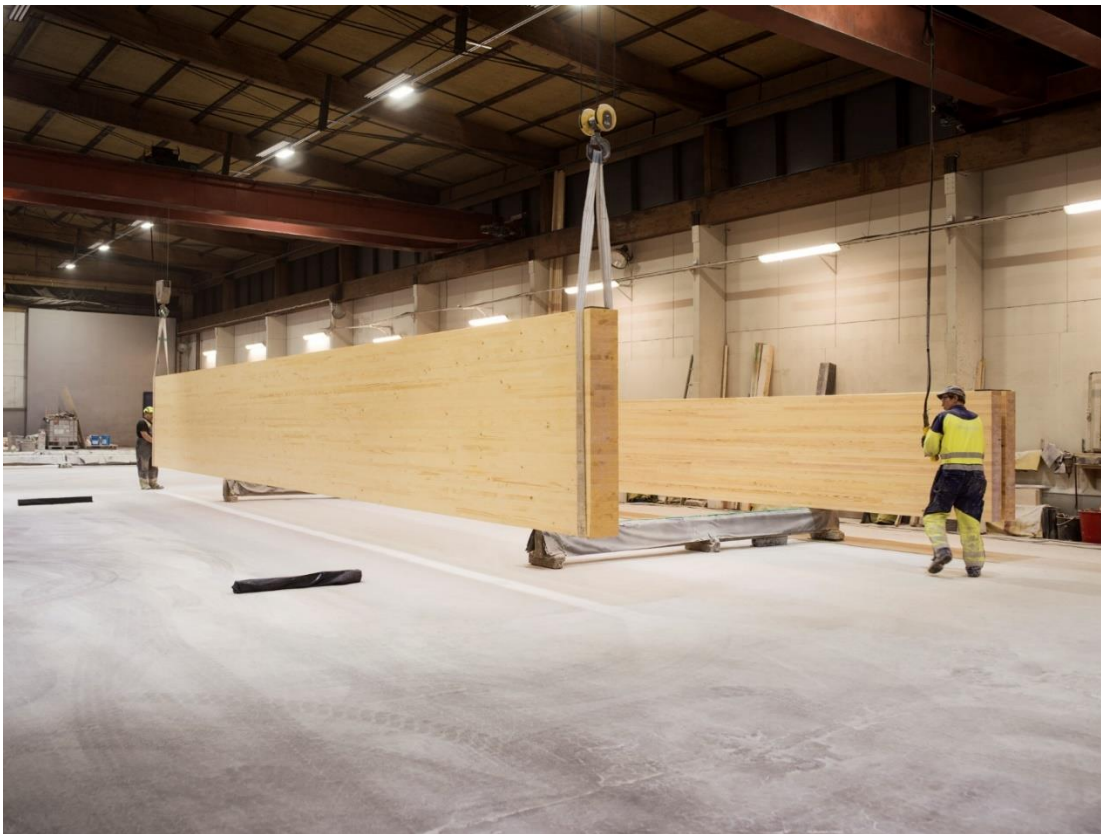
**Kreosoottiöljy** on kivihiilitervan tisle, joka värjää puun ruskeaksi. Kreosoottiöljy on myrkyllistä ja väärin käytettynä vaarallista ympäristölle, erityisesti vesieliöille ja pitkäaikainen altistus aiheuttaa syöpäsairauden vaaraa. **Suolakylläste** on kuparipohjainen kemikaali. Kylläste värjää puun vihreäksi tai puu voidaan värjätä kyllästykseen yhteydessä väripigmentillä ruskeaksi. Suolakylläste on myrkyllistä ja saattaa aiheuttaa ympäristölle vaaraa. **Kuparipohjaisen** suolakyllästeen vesiliuoksella kyllästetään lähes kaikki piha-, maa- ja vesirakentamiseen tarkoitettu puutavara sekä suurin osa kotimaahan toimitettavista sähkö- ja puhelinpylväistä.



## Liimapuutuotanto

Liimapuuta valmistetaan sahan alueella monituotetehtaassa, joka sijaitsee paloaseman ja Aavehallin naapurina sekä liimapuutehtaassa keskellä sahan aluetta.

Liimapuutuotannossa käytettävät kemikaalit ovat melamiinipohjaisia kaksikomponenttiliimoja. Liima ja kovete levitetään liimattaviin puupintoihin automaattisella liimoittimella, joka annostelee automaatiojärjestelmällä ohjatun määrän liimaa ja kovetetta liimattavalle pinnalle. Liimoja käytetään tarkoin valvotussa tuotantoympäristössä, joka on varustettu suoja-altain. Nykyisin käytössä oleva liimat ovat edeltäjiään huomattavasti vaarattomampia mahdollisessa onnettomuustilanteessa.



## Toiminta onnettomuustilanteessa

Kemikaalionnettomuus voi tapahtua Vierumäen yksikössä kemikaalivuotona, tulipalon yhteydessä tai kemikaalikuljetuksissa. Lähialueen asukkaita uhkaavasta onnettomuudesta tiedotetaan aina yhteistyössä pelastusviranomaisten kanssa. Onnettomuustilanteessa noudatetaan aina pelastusviranomaisen antamia ohjeita.

Vuoto-onnettomuus ei edellytä asukailta toimenpiteitä. Ympäristö-vahinkojen torjunta hoidetaan yhteistyössä pelastusviranomaisten ja ympäristöviranomaisten kanssa.

Kreosootin tai suolakyllästeen palaessa voi syntyä myrkyllisiä kaasuja. Tulipalotilanteessa myrkyllistä savua voi levitä tuulen suunnasta riippuen myös asuinalueille. Huomioitavaa on, että minkä tahansa tulipalon savukaasut ovat vaarallisia.



### Yleinen vaaramerkki

- Merkki tarkoittaa kaasu-, myrkky-, tai säteilyvaaraa.
- Jatkuva nouseva-laskeva sireenin ääni.
- Kesto aika yksi minuutti.

### Tulipalon sattuessa tai vaaramerkin kuullessa toimitaan seuraavasti:

- Pyritään sisätiloihin
- Ovet ja ikkunat suljetaan
- Tuuletusaukot ja ilmastointilaitteet suljetaan
- Avataan radio/televisio/www.phpela.si
- Noudatetaan pelastusviranomaisten ohjeita.

## Ulkoinen pelastussuunnitelma

Pelastusviranomaiset ovat laatineet laitoksen ulkopuolelle ulottuvien onnettomuuksien varalta pelastussuunnitelman. Suuronnettomuuksien varalta yhteisharjoituksia pidetään pelastusviranomaisen kanssa kolmen vuoden välein, viimeisin keväällä 2021. Onnettomuuden sattuessa väestön tulee noudattaa pelastusviranomaisten antamia ohjeita ja käskyjä.

## Lisätietoja

Lisätietoja aiheesta antavat henkilöstöjohtaja Riikka Yli-Leskijärvi ja toimitusjohtaja Ville Kopra (p. 010 8425 100, keskus).

Turvallisuusselvitys ja siihen liittyvät kemikaaliluetteloit ovat julkisia asiakirjoja ja ne ovat nähtävillä pyydettyäessä Versowood Oy:n konttorilla, Sahatie 1, 19110 Vierumäki.