



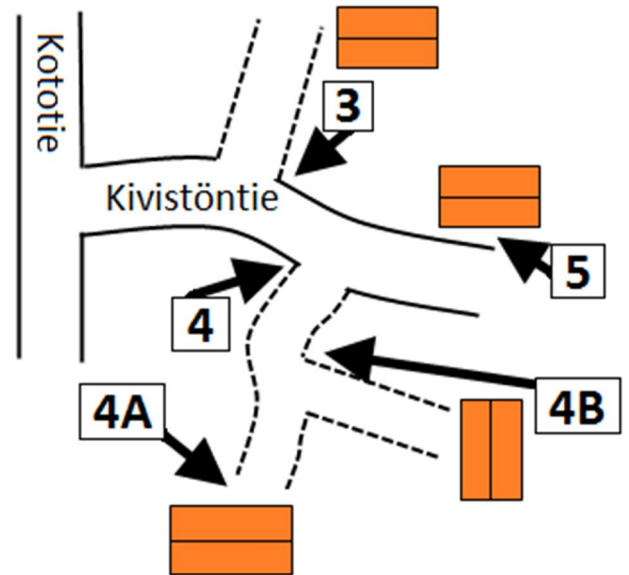
OSOITENUMEROINTI

Onnettomuuden sattuessa on oikean kiinteistön mahdollisimman nopea löytäminen tärkeää. Auttajilta saattaa mennä kallisarvoista aikaa hukkaan, jos kiinteistön osoitemerkinnät ovat puutteelliset.

Osoitenumero kilpi tulee asettaa jokaiselle rakennetulle kiinteistölle tai rakennuspaikalle. Oikeanlainen osoitenumero kilpi on riittävän suuri ja se erottuu selvästi taustastaan.

Oikeaoppinen sijoitus:

- Kiinnitys rakennuksen seinään, ovilamppuun, porttiin tai vastaavaan rakenteeseen.
- Kulmatalossa kilpi on kiinnitettävä kummankin kadun tai liikenneväylän puolelle.
- Sijoituspaikka on oltava selkeästi nähtävillä kadulta tai tieltä.
- Mikäli kiinteistölle on tienvarrelta matkaa, tulee osoitenumero asentaa tontille erkanevan tien alkuun esimerkiksi erilliseen pylvääseen.
- Osoitenumeron on hyvä olla pimeällä valaistu.
- Kesällä on huolehdittava, ettei kasvillisuus peitä osoitemerkintöjä.



Suosittelava osoitenumero kilpi on korkeudeltaan 15 cm, jossa numeron korkeus on 10 cm.



Osoitenumeroinnin on oltava paikoillaan viimeistään käyttöönottotarkastuksessa, mutta rakennusaikanakin on syytä huomioida riittävä opastus esim. hälytysajoneuvoja varten.



Joidenkin kuntien rakennusjärjestyksissä edellytetään valaistua tai jälkiheijastavaa osoitenumerointia. Rakennusjärjestyksessä voi myös olla määräyksiä numeroinnin koosta, värityksestä tai kyltin tarkemmasta sijoittamisesta.





Taloyhtiöt

Useamman kiinteistön taloyhtiöissä on hyvä selventää rakennusten osoitteita erillisellä opastaululla. Opastaulu tulee sijoittaa sisääntulotien tai parkkipaikan läheisyyteen.

Taloyhtiöissä on muistettava huolehtia myös porrashuoneiden sekä asuntojen kirjain- sekä numerotunnusten näkyvyydestä.

Kerrostaloissa on tärkeää kiinnittää jokaisen rappukäytävän ulko-oveen tiedot talonmiehestä, huoltomiehestä tms. henkilöstä, jonka avulla rakennukseen päästään viipymättä sisään.



Lisätietoja:

- Kuntien pelastusviranomaiset: www.phpela.fi
- Kuntien rakennusvalvontaviranomaiset

3.1.2018