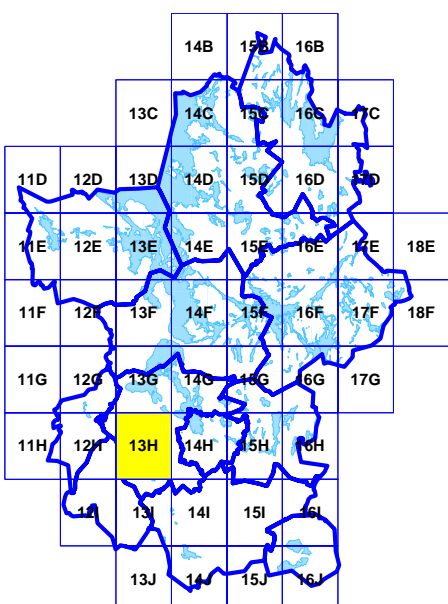
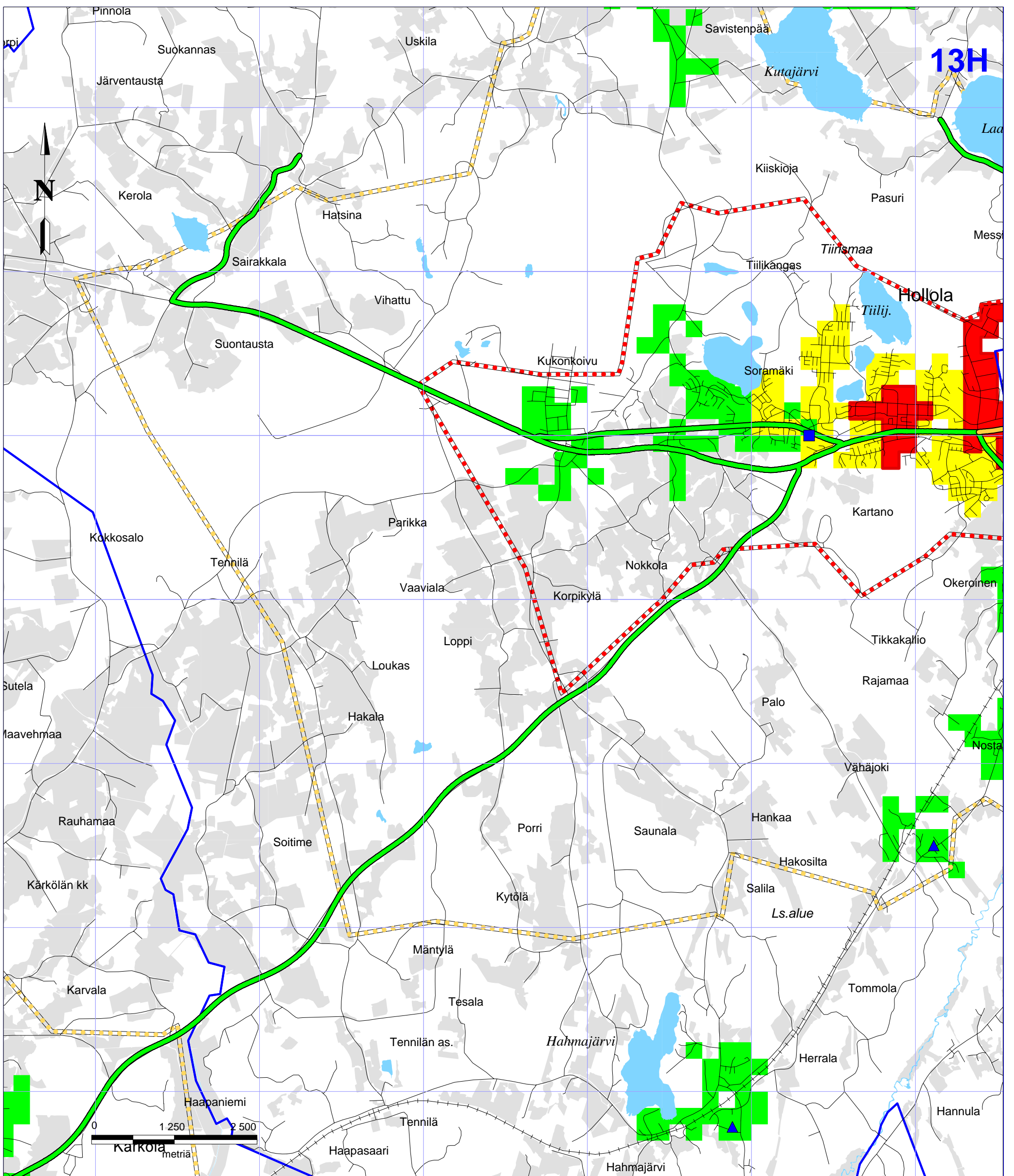


# PELASTUSTOIMEN RISKI- JA SAAVUTETTAVUUSALUEET



Yksittäisestä 250 m x 250 m kokoisesta ruudusta muodostuu alla olevien luokkien mukainen riskiruutu, mikäli yksi tai useampi kriteeristä täyttyy ruudussa

### Riskiruutu I

- Asukastiheys > 250
- Kerrosala > 10 000 m<sup>2</sup>
- Tieliikenneonnettomuuksia per km > 1
- Riskikohteita ruudussa >=2

### Riskiruutu II

- 60 < Asukastiheys ≤ 250
- 2 500 m<sup>2</sup> < Kerrosala ≤ 10 000 m<sup>2</sup>
- 0,5 < Tieliikenneonnettomuuksia per km ≤ 1
- Riskikohteita ruudussa =1

### Riskiruutu III

- 10 < Asukastiheys ≤ 60
- 250m<sup>2</sup> < Kerrosala ≤ 2 500 m<sup>2</sup>
- 0,1 < Tieliikenneonnettomuuksia per km ≤ 0,5

### Toimintavalmiusaikojen mukaiset saavutettavuusalueet

- 6 minuutin toimintavalmiusajassa saavutettava alue
- 10 minuutin toimintavalmiusajassa saavutettava alue
- 20 minuutin toimintavalmiusajassa saavutettava alue

### Paloasemat

- Vakinaisen palokunnan paloasema
- ▲ Sopimuspalokunnan paloasema
- Pelastustoimen alueen raja

Riskialueiden määrittelyssä on käytetty tilastokeskuksen tuottamaa väestöaineistoa, jossa on huomioitu Suomessa 31.12.2005 vakituisesti asuvat henkilöt.

Rakennustiedot perustuvat Väestökisterikeskuksen Väestötietojärjestelmän rakennus- ja huoneistotietoihin. Rakennustiedot ovat ajankohdalta 31.12.2005.

Riskiruudut on yhdistetty riskialueiksi MapInfo-ohjelman riskialuejako 3.1 työkalulla. Riskialue muodostuu kun 10 tai enemmän samaan tai korkeampaan riskiluokkaan kuuluvaa ruutua koskettaa toisiaan.

Lisäksi riskialueet on luotu tilanteissa, jossa samaa riskiluokkaa olevia ruutuja on 2 km<sup>2</sup>:n alueella 10 tai enemmän, mutta nämä eivät kosketa toisiaan.

Ne ruudut, jotka eivät täytä luokkienn 1,2 tai 3 kriteereitä, kuuluvat luokkaan 4. (SM:n toimintavalmiusohje A:71)

Riskialuekarttojen valmistelu Etelä-Suomen lääninhallitus/PeO 29.6.2008 pelastustarkastaja Markku Kirvesniemi