

KÄSITELTÄVÄT ASIAT

| | | |
|----|---|----|
| 1 | KOKOUKSEN LAILLISUUS JA PÄÄTÖSVALTAISUUS | 3 |
| 2 | PÖYTÄKIRJAN TARKASTAJIEN VALINTA | 4 |
| 3 | KOKOUKSEN TYÖJÄRJESTYKSEN HYVÄKSYMINEN | 5 |
| 4 | PELASTUSLAITOKSEN LUOTTOTAPPIOT | 6 |
| 5 | PAAVOLAN PELASTUSASEMAN HANKESUUNNITELMA | 7 |
| 6 | TOIMINTASÄÄNNÖN HYVÄKSYMINEN | 8 |
| 7 | PELASTUSJOHTAJAN PÄÄTÖSLUETTELO 28.10.2010 – 11.01.2011 | 9 |
| 8 | TIEDOKSISAANTIASIAT | 9 |
| 9 | AJANKOHTAISIASIAT | 9 |
| 10 | MUUT MAHDOLLISET ASIAT | 9 |
| 11 | SEURAAVAT KOKOUKSET | 10 |
| 12 | KOKOUKSEN PÄÄTTÄMINEN | 10 |
| | Kieltojen perusteet | 11 |
| | OIKAISUVAATIMUSOHJEET | 11 |
| | Oikaisuvaatimusviranomaisen ja -aika | 11 |
| | Oikaisuvaatimuksen sisältö | 11 |
| | Valitusaika | 12 |
| | Valituskirjelmä | 12 |
| | Valitusasiakirjojen toimittaminen | 12 |

KOKOUSTIEDOT

Aika 19.01.2011 klo 13:00 – 14:00
Paikka Saimaankatu 64

OSALLISTUJAT

Varsinaiset jäsenet
pj Juha Kolu
Ensio Hartikainen
Rauni Lindqvist-Oksa
Pekka Eskola
Veli-Pekka Koskinen
Ilpo Markkola
Jenna Koskelo
Varajäsen
Jarkko Niemi

Muut osallistujat

Maakuntajohtaja Jari Parkkonen
Pelastusjohtaja Jari Hyvärinen
Tekninen päällikkö Jarmo Saloranta
Sihteeri Tuija Salonen

Poissa

Jäsen Katja Ilmoniemi
Jäsen Riitta Karjalainen
Jäsen Pirkko Kauren
Hallintopäällikkö Merja Saasmo
Henkilökunnan edustaja Petri Marjamäki

ALLEKIRJOITUKSET

Puheenjohtaja Sihteeri

Juha Kolu Tuija Salonen

KÄSITELLYT ASIAT

§ 1 - 12

PÖYTÄKIRJA TARKASTETTU

Aika ja paikka Lahti / 2011

Allekirjoitukset

Rauni Lindqvist-Oksa Ilpo Markkola

PÖYTÄKIRJA
NÄHTÄVÄNÄ

Päijät-Hämeen pelastuslaitoksen toimistossa 02.02.2011 klo 9.00 - 15.00
Saimaankatu 64

Todistaa

Pöytäkirjanpitäjä

Tuija Salonen

1 KOKOUKSEN LAILLISUUS JA PÄÄTÖSVALTAISUUS

Heinolan, Lahden ja Orimattilan kaupungit sekä Asikkalan, Hartolan, Hollolan, Hämeenkosken, Kärkölän, Nastolan, Padasjoen ja Sysmän kunnat ja Päijät-Hämeen maakuntaliitto – kuntayhtymä ovat Päijät-Hämeen pelastustoimen yhteistoimintasopimuksessa sopineet, että pelastustointia hoidetaan liikelaitoksena Päijät-Hämeen liiton hyväksymän Päijät-Hämeen pelastuslaitoksen johtosäännön ja muiden Päijät-Hämeen liiton säännösten mukaisesti

Päijät-Hämeen liiton hallintosäännön 4 §:n mukaan kokouskutsun antaa puheenjohtaja tai hänen estyneenä ollessaan varapuheenjohtaja.

Kokouskutsussa on ilmoitettava kokouksen aika ja paikka sekä käsiteltävät asiat. Kokouskutsu on lähetettävä kuusi päivää ennen kokousta, elleivät erityiset syyt ole estettä. Esityslista lähetetään mahdollisuuksien mukaan kokouskutsun yhteydessä.

Johtokunnan kokouskutsu lähetetään jäsenille, varajäsenille ja muille, joilla on läsnäolo-oikeus tai –velvollisuus johtokunnan kokouksissa, toimielimen päättämällä tavalla.

Kokouskutsu on lähetetty Päijät-Hämeen pelastuslaitoksen johtokunnan jäsenille ja varajäsenille ja maakuntajohtajalle sekä kunnanjohtajille.

Kuntalain 58 §:n mukaan muu toimielin kuin valtuusto on päätösvaltainen, kun enemmän kuin puolet jäsenistä on läsnä.

Päijät-Hämeen liiton hallintosäännön 10 §:n mukaan muiden kun pykälässä mainittujen henkilöiden läsnäolosta ja puheoikeudesta päättää asianomainen toimielin.

Puheenjohtaja:

Puheenjohtaja toteaa kokouksen laillisuuden ja päätösvaltaisuuden.

Päätös:

Todettiin.

2 PÖYTÄKIRJAN TARKASTAJIEN VALINTA

Päijät-Hämeen liiton hallintosäännön 15 §:n mukaan pöytäkirja tarkastetaan toimitelimen päättämällä tavalla.

Johtokunnan päätöksen mukaisesti johtokunnan pöytäkirjan tarkastaa kaksi kullakin kerralla tähän tehtävään valittua johtokunnan jäsentä tai läsnä olevaa varajäsentä, jollei johtokunta jonkin asian kohdalla toisin päättä. Pöytäkirjat tarkastetaan pääsääntöisesti seuraavassa kokouksessa tai tarpeen vaatiessa muulla tavoin.

Puheenjohtaja:

Johtokunta valitsee tästä kokouksesta laadittavan pöytäkirjan tarkastajiksi Rauni Lindqvist-Oksan ja Ilpo Markkolan.

Päätös:

Tämän pöytäkirjan tarkastajiksi valittiin Rauni Lindqvist-Oksa ja Ilpo Markkola.

3 KOKOUKSEN TYÖJÄRJESTYKSEN HYVÄKSYMINEN

Päijät-Hämeen liiton hallintosäännön 7 §:n mukaan asiat käsitellään esityslistan mukaisessa järjestyksessä, jollei toimitella toisin päätä.

Toimitella voi päätätä ottaa käsiteltäväksi sellaisenkin asian, jota ei ole mainittu kokouskutsussa.

Puheenjohtaja:

Johtokunta hyväksyy esityslistassa esitetyn kokouksen työjärjestykseksi.

Päätös:

Hyväksyttiin.

4 PELASTUSLAITOKSEN LUOTTOTAPPIOT

Pelastuslaitoksen johtosäännön mukaan johtokunta päättää saatavien poistamisesta tileistä. Sovitun käytännön mukaisesti sairaankuljetuksen saatavia peritään kerran ja sen jälkeen maksamattomat saatavat poistetaan.

Ensihoidon Heinolan saatavista on jäänyt saamatta neljä laskua, jotka tulisi poistaa. Laskujen eräpäivät ovat 9.7.2004 (72,90), 13.1.2005 (189,12), 2.9.2008 (369,25) ja 30.12.2008 (228.94), yhteensä 860,21 euroa. Kolme laskuista on ulkomaisia saatavia, yksi on kotimainen lasku, josta on yli puolet saatu perityksi.

Esittelijä:

Poistetaan mainitut saatavat pelastuslaitoksen tileistä luottotappiokirjauksilla.

Päätös:

Hyväksyttiin esityksen mukaisesti.

5 PAAVOLAN PELASTUSASEMAN HANKESUUNNITELMA

Lahden kaupunginvaltuusto on hyväksynyt kokouksessaan 11.08.2008/146 § Päijät-Hämeen pelastuslaitoksen Lahden toimintayksikön uusia toimitiloja koskevan hankesuunnitelman. Hankesuunnitelman mukaisesti Lahteen rakennetaan kaksi (2) toimipaikkaa; Niemen pelastusasema ja Paavolan pelastusasema. Niemen pelastusasema on rakenteilla ja Paavolan asemaa suunnitellaan. Hankkeiden kustannukset ovat kohonneet merkittävästi alkuperäiseen suunnitelmaan verrattuna. Suurimpia kustannuksia nostavia tekijöitä ovat molempien asemien osalta odotettua huonommat perustamisolosuhteet. Tilakeskus on saanut valmiiksi tarkastetun hankesuunnitelman pelastuslaitoksen Lahden toimipaikan (Paavolan pelastusasema) osalta. Hankesuunnitelmaa on tarkoitus käsitellä 31.1.2011 Lahden kaupunginhallituksen kokouksessa, jota ennen on toivottu pelastuslaitoksen johtokunnan käsittelevän asiaa.

Hankesuunnitelman mukaisesti Paavolan pelastusasema rakennetaan Mannerheiminkadulle. Aseman koko olisi 4 576 m². Lisäksi suunnitelmassa on huomioitu Lahden Vpk:n tilatarve.

Paavolan toimitilan vuokra olisi 787 200 euroa/vuosi. Kustannukset nousisivat 426 986 euroa vuodessa.

Mahdollisiin kustannusvaikutuksiin pelastuslaitoksen tulee varautua vuodesta 2012 alkaen.

Tarkastettu hankesuunnitelma esitellään kokouksessa tarkemmin. Hankesuunnitelma liitteenä (liite1).

Esittelijä:

Pelastuslaitoksen johtokunta omalta osaltaan hyväksyy hankesuunnitelman ja esittää, että se käsitellään mahdollisimman nopeasti Lahden kaupungin luottamusmiesorganisaatiossa. Hankkeen toteuttamisaikataulua pidetään realistisena ja pelastuslaitoksen kannalta tarkoituksenmukaisena.

Päätös:

Hyväksyttiin esitetty hankesuunnitelma, ja päätettiin esittää se Lahden kaupungin luottamusmiesorganisaatiolle.

Toimenpiteet:

ote Lahden kaupungin luottamiesorganisaatiolle

6 TOIMINTASÄÄNNÖN HYVÄKSYMINEN

Pelastuslaitoksen johtokunta on kokouksessaan 14.01.2004 hyväksynyt käyttöönotettavaksi pelastuslaitoksen toimintasäännön pelastuslaitoksen johtosäännön mukaisesti. Toimintasääntöön on tehty muutoksia viimeksi vuoden 2007 syksyllä.

Päijät-Hämeen pelastuslaitoksen 3 §:n mukaan pelastuslaitoksen johtokunta hyväksyy pelastuslaitoksen toimintasäännön.

Pelastuslaitoksen toimintasäännössä määritellään pelastuslaitoksen toimintavalmiuden pääperiaatteet ja toimintamuodot, taloudellinen vastuu sekä henkilöstön tehtävät.

Johtokunta on kokouksessaan 08.09.2010/36 § hyväksynyt käynnistettäväksi toimintojen kehittämishankkeen ja seuraavassa kokouksessa 03.11.2010/55 § kehittämishankkeen aiheuttamat nimikemuutokset.

Toimintasääntöön on tehty kehittämishankkeen sekä palvelutasopäätöksen aiheuttamat muutokset ja täydennykset virkojen ja toimintatapojen osalta. Lisäksi toimintasääntöön on tehty tarvittavat ohjeistuksen päivitykset. Muutoksia on tehty kaikkien osastojen ohjeistukseen, joten tarkoituksenmukaisinta on hyväksyä toimintasääntö kokonaisuudessaan uusittuna ohjeena.

Toimintasääntö esitellään kokouksessa tarkemmin.

Merkittävimmät esitettävät muutokset:

- lisätty paloinsinöörin tehtävä
- lisätty kalustomestarin tehtävä
- lisätty aluepalopäälliköiden (2) tehtävät
- tarkennettu osastojen välistä tehtävänjakoa
- tarkennettu henkilöstön toimenkuvia

Esittelijä

Johtokunta hyväksyy nyt esitetyn toimintasäännön käyttöönotettavaksi 1.2.2011 alkaen.

Päätös:

Hyväksyttiin esitetty toimintasääntö käyttöönotettavaksi 1.2.2011 alkaen.

Toimenpiteet:

otteet pelastuslaitoksen toimipaikkavastaaville ja vastualueiden päälliköille

7 PELASTUSJOHTAJAN PÄÄTÖSLUETTELO 28.10.2010 – 11.01.2011

Pelastusjohtajan päätösluettelo on liitteenä (liite 2) ajalta 28.10.2010 – 11.01.2011.

Esittelijä:

Merkitään pelastusjohtajan päätökset tiedoksi.

Päätös:

Merkittiin.

8 TIEDOKSISAANTIASIAT

Tiedoksisaantiasioista yhteenveto liitteenä (liite 3)

Esittelijä:

Pelastuslaitoksen johtokunta merkitsee tiedoksi tiedoksisaantiasiat

Päätös:

Merkittiin.

9 AJANKOHTAISASIAT

Ajankohtaisasioista yhteenveto liitteenä (liite 4)

Esittelijä:

Pelastuslaitoksen johtokunta merkitsee tiedoksi kokouksessa annettavat ajankohtaiskatsaukset.

Päätös:

Merkittiin.

10 MUUT MAHDOLLISET ASIAT

- Keskusteltiin mahdollisuudesta hyödyntää Sysmän satama – alueen rakentamiseen liittyviä rahoituskuvioita vesipelastuskeskuksen osalta. Pelastusjohtaja tiedustelee asiaa ja tarkentaa, miten ao. suunnitelmia voidaan hyödyntää.
- Sysmän nuohousjärjestelmästä on esitetty valituksia johtokunnan jäsenelle. Kaikki nuohoukset eivät ole hoituneet. Pelastusjohtaja kyselee/tiedottaa asian riskienhallintapäällikölle. Nuohooja on yksityisyrittäjä ja pelastuslaitoksella on valvontavelvollisuus. Jokaisella kiinteistön omistajalla on vastuu kiinteistön nuohouksen suorittamisesta.

Päätös:

Päätettiin esityksen mukaisesti.

11 SEURAAVAT KOKOUKSET

Esittelijä:

Sovitaan seuraavien kokousten ajankohdat ja paikat.

SEURAAVAT KOKOUKSET:

ke 02.03.2010

tilinpäätös 2010

toiminnalliset ja taloudelliset tavoitteet 2012

12 KOKOUKSEN PÄÄTTÄMINEN

Puheenjohtaja päätti kokouksen klo 14:00

MUUTOKSENHAKUKIELLOT

Kieltojen perusteet

Seuraavista päätöksistä ei saa tehdä kuntalain 91 §:n mukaan oikaisuvaatimusta eikä kunnallisvalitusta, koska päätös koskee vain valmistelua tai täytäntöönpanoa

Pykälät 1 – 12

Koska päätöksestä voidaan tehdä kuntalain 89 §:n 1 mom. mukaan kirjallinen oikaisuvaatimus, seuraaviin päätöksiin ei saa hakea muutosta valittamalla.

Pykälät

Hallintolainkäyttölaki 5 § 1 mom./muun lainsäädännön mukaan seuraaviin päätöksiin ei saa hakea muutosta valittamalla.

Pykälät ja valituskieltojen perusteet

OIKAISUVAATIMUSOHJEET

Oikaisuvaatimusviranomaisen ja –aika

Seuraaviin päätöksiin tyytymätön voi tehdä kirjallisen oikaisuvaatimuksen.
Viranomaisen, jolle oikaisuvaatimus tehdään, osoite ja postiosoite

Päijät-Hämeen pelastuslaitos
Johtokunta
Saimaankatu 64
15140 LAHTI

Pykälät

Oikaisuvaatimus on tehtävä **14 päivän** kuluessa päätöksen tiedoksisaannista.

Oikaisuvaatimuksen sisältö

Oikaisuvaatimuksesta on käytävä ilmi vaatimus perusteineen ja se on tekijän allekirjoitettava

Liitetään pöytäkirjaan

Valitusviranomainen ja valitusaika

| | | |
|---|---------|---------------------------------|
| Seuraaviin päätöksiin voidaan hakea muutosta kirjallisella valituksella. Oikaisuvaatimuksen johdosta annettuun päätökseen saa hakea muutosta kunnallisvalituksin vain se, joka on tehnyt oikaisuvaatimuksen. Mikäli päätös on oikaisuvaatimuksen johdosta muuttunut, saa päätökseen hakea muutosta kunnallisvalituksin myös asianosainen sekä kunnan jäsen. | | |
| Valitusviranomainen, osoite ja postiosoite Kouvolan hallinto-oikeus PL 401, Kauppalankatu 43 C 45100 KOUVOLA | | |
| Kunnallisvalitus | Pykälät | Valitusaika 30 päivää |
| Hallintovalitus | Pykälät | Valitusaika päivää |
| Muu valitusviranomainen, osoite ja postiosoite | Pykälät | Valitusaika päivää |

Valitusaika alkaa päätöksen tiedoksisaannista.

Valituskirjelmä

| |
|---|
| Valitus tehdään kirjallisesti. Valituskirjelmässä, joka on osoitettava valitusviranomaiselle, on ilmoitettava <ul style="list-style-type: none">• valittajan nimi, ammatti, asuinkunta ja postiosoite• päätös, johon haetaan muutosta• miltä kohdin päätökseen haetaan muutosta ja mitä muutoksia siihen vaaditaan tehtäväksi• muutosvaatimuksen perusteet Valituskirjelmä on valittajan tai muun laatijan omakätisesti allekirjoitettava. Jos ainoastaan laatija on allekirjoittanut valituskirjelmän, siinä on mainittava myös laatijan ammatti, asuinkunta ja postiosoite. Valituskirjelmään on liitettävä päätös, josta valitetaan, alkuperäisenä tai viran puolesta oikeaksi todistettuna jäljennöksenä sekä todistus siitä päivästä, josta valitusaika on luettava. Asiamiehen on tarvittaessa liitettävä valtakirja (HHL 21 §). |
|---|

Valitusasiakirjojen toimittaminen

| | |
|---|---------|
| Valitusasiakirjat on toimitettava valitusviranomaiselle ennen valitusajan päättymistä. Omalla vastuulla valitusasiakirjat voi lähettää postitse tai lähetin välityksellä. Postiin valitusasiakirjat on jätettävä niin ajoissa, että ne ehtivät perille ennen valitusajan päättymistä. | |
| Valitusasiakirjat voi toimittaa myös: nimi, osoite ja postiosoite | Pykälät |
| Valitusasiakirjat on toimitettava ¹ : nimi, osoite ja postiosoite | Pykälät |

Lisätietoja

| |
|---|
| Tuomioistuinten ja eräiden oikeushallintoviranomaisten suoritteista perittävistä maksuista lain (701/93) nojalla muutoksenhakijalta peritään oikeudenkäyntimaksua hallinto-oikeudessa 80 euroa. |
|---|

Yksityiskohtainen oikaisuvaatimusohje/valitusosoitus liitetään pöytäkirjanotteeseen

1) Jos toimitettava muulle kuin valitusviranomaiselle

Pelastuslaitoksen toimitilat, Niemen ja Paavolan asemat, tarkistettu hankesuunnitelma

Lahden kaupunginvaltuusto hyväksyi Päijät-Hämeen pelastuslaitoksen Lahden toimintayksikön uusia toimitiloja koskevan hankesuunnitelman 11.8.2008 § 146.

Riittävän toimintavalmiuden varmistamiseksi uudet tilat päätettiin sijoittaa kahteen eri paikkaan. Lisäksi toinen yksiköistä päätettiin sijoittaa Vesijärven rantaan, jotta vesipelastustoiminnasta pystyttäisiin huolehtimaan mahdollisimman hyvin.

Hankesuunnitelmassa lähdettiin siitä, että Vesijärven rantaan sijoitettava asema on kahdesta uudesta asemasta pienempi. Nimeltään tämä pienempi asema on myöhemmin täsmentynyt Niemen pelastusasemaksi. Toinen, isompi asema, on nykyisin nimeltään Paavolan pelastusasema.

Niemen pelastusaseman osalta rakennustyöt ovat käynnissä, ja urakkasopimusten mukaan rakennus valmistuu keväällä 2011. Pihatyöt valmistuvat kesällä 2011.

Paavolan asema on suunnitteluvaiheessa, ja urakkalaskentasuunnitelmat valmistuvat kesällä 2011. Suunnitelmien puolesta valmius rakentamisen aloittamiseen on lokakuun alussa 2011, jolloin rakennus valmistuisi vuoden 2012 loppuun mennessä. Päätöksiä hankkeen toteutuksesta ei kuitenkaan ole.

Suunnitteluvaiheessa huonetilaohjelman jakaantumista Niemen ja Paavolan asemien kesken on hieman muutettu. Tämän vuoksi Niemen aseman laajuus on jonkin verran kasvanut ja vastaavasti Paavolan aseman pienentynyt. Suunnitteluratkaisuja kehittämällä asemien yhteenlaskettua laajuutta on saatu pienennettyä alkuperäiseen hankesuunnitelmaan verrattuna. Niemen asemalla myös alkuperäistä suurempi osa tiloista on sijoitettu kevytrakenteisiin kylmiin tiloihin. Yhteenvetona voidaan todeta, että Niemen aseman huonetilaohjelma on kasvanut 216 m²:llä ja Paavolan aseman pienentynyt 454 m²:llä, jolloin asemien yhteenlaskettu huonetilaohjelma on pienentynyt 238 m²:llä.

Hankkeiden kustannukset ovat kohonneet merkittävästi alkuperäiseen hankesuunnitelmaan verrattuna. Suurimpia kustannuksia nostavia tekijöitä ovat molempien asemien osalta odotettua huonommat perustamisolosuhteet.

Hankkeen perustamiskustannukset (Haahtela-indeksi 75) ovat kokonaisuudessaan seuraavat:

| | |
|------------------------|----------------------|
| - Rakennuskustannukset | 13 968 000 euroa |
| - Irtaimisto | <u>100 000 euroa</u> |
| Yhteensä | 14 068 000 euroa |

Perustamiskustannukset ylittävät hankesuunnitelman yhteydessä hyväksytyt kustannukset_(Haahtela-indeksi 75) yhteensä **2 101 000** eurolla, mistä odotettua vaikeampien perustamisolosuhteiden aiheuttamat lisäkustannukset ovat 1 650 000 euroa.

Kohonneita kustannuksia on pyritty pienentämään suunnitelmia karsimalla ja kehittämällä. Jos suunnitelmia halutaan edelleen säästösyistä oleellisesti karsia, on jokin osa Paavolan aseman tiloista jätettävä kokonaan pois, mikä johtaisi toiminnan kannalta huonoihin kompromisseihin.

Rakennushankkeelle on mahdollista hakea avustusta Palosuojelurahastolta. Myönnettävä summa on maksimissaan 350 000 euroa hanketta kohti. Niemen pelastusaseman osalta avustus on jo myönnetty **350 000 euron suuruisena**.

Öljyntorjuntarahastolta on mahdollista hakea avustusta Niemen aseman öljyntorjuntavarastolle. Avustus on suuruudeltaan harkinnanvarainen. Avustushakemus on jätetty.

Palosuojelurahaston ja öljyntorjuntarahaston avustuksia myönnetään toistaiseksi vain kuntien rakennushankkeille. Kuntien omistamille yhtiöille avustuksia ei myönnetä.

Teknisen ja ympäristötoimialan Maankäyttö on osallistunut Niemen aseman pilaantuneiden maiden puhdistuksesta aiheutuneisiin kustannuksiin 250 000 eurolla.

Pelastusasemarakennusten vuokrat on laskettu samoin periaattein kuin alkuperäisessä hankesuunnitelmassakin. Lähtökohtana on, että rakennukset omistaa Lahden kaupunki suoraan, ja omistajaa edustaa Lahden Tilakeskus.

Vuokriksi muodostuu:

| | |
|------------------------------|-------------------------|
| - Niemen asema + pihavarasto | 241 200 euroa/v. |
| - Paavolan asema | <u>787 200 euroa/v.</u> |
| Yhteensä | 1 028 400 euroa/v. |



Lahden Tilakeskus

TARKISTETTU HANKESUUNNITELMA

17.1.2011

Sivu 1/11

Tilaaaja:

Lahden kaupunki, Tilakeskus

PI 13

15141 Lahti

Hanke:

Pelastuslaitoksen toimitilat, Niemen ja Paavolan pelastusasemat

■ UUDISRAKENTAMINEN

PELASTUSLAITOKSEN TOIMITILAT

UUDISRAKENTAMINEN

Lahden kaupunginvaltuusto hyväksyi Päijät-Hämeen pelastuslaitoksen Lahden toimintayksikön uusia toimitiloja koskevan hankesuunnitelman 11.8.2008 § 146.

Riittävän toimintavalmiuden varmistamiseksi uudet tilat päätettiin sijoittaa kahteen eri paikkaan. Lisäksi toinen yksiköistä päätettiin sijoittaa Vesijärven rantaan, jotta vesipelastustoiminnasta pystyttäisiin huolehtimaan mahdollisimman hyvin.

Hankesuunnitelmassa lähdettiin siitä, että Vesijärven rantaan sijoitettava asema on kahdesta uudesta asemasta pienempi. Nimeltään tämä pienempi asema on myöhemmin täsmentynyt Niemen pelastusasemaksi. Toinen, isompi asema, on nykyisin nimeltään Paavolan pelastusasema.

Tällä hetkellä Niemen asema on rakenteilla ja Paavolan asemaa suunnitellaan. Hankkeiden kustannukset ovat kohonneet merkittävästi alkuperäiseen hankesuunnitelmaan verrattuna. Suurimpia kustannuksia nostavia tekijöitä ovat molempien asemien osalta odotettua huonommat perustamisolosuhteet.

Lahti 17.1.2011


Leena Pirttilä

Sisällysluettelo:

| | | |
|-----|--|----|
| 1. | YHDYSHENKILÖT | 4 |
| 2. | HUONETILAOHJELMA | 6 |
| 3. | SELVITYS RAKENNUSPAIKASTA | 6 |
| 3.1 | Niemen pelastusasema | 6 |
| 3.2 | Paavolan pelastusasema | 7 |
| 4. | TOTEUTTAMISAIKATAULU | 7 |
| 5. | PERUSTAMISKUSTANNUKSET JA NIIDEN RAHOITUS | 8 |
| 5.1 | Niemen pelastusasema | 8 |
| 5.2 | Paavolan pelastusasema | 8 |
| 5.3 | Perustamiskustannukset yhteensä ja niiden rahoitus | 9 |
| 6. | KÄYTÖN AIKAISET KUSTANNUKSET | 10 |
| 6.1 | Rakennusten vuokrat | 10 |

Liitteet

Liite 1:Huonetilaohjelmavertailu (2 s.)

Liite 2:Rakennusosa-arvio, Paavolan asema (2 s.)

Liite 3:Vuokravaikutuslaskelma, Niemen asema (2 s.)

Liite 4:Vuokravaikutuslaskelma, Paavolan asema (1 s.)

Liite 5:Asemapiirustus ja pohjapiirustukset, Niemen asema (4 s.)

Liite 6:Asemapiirustus ja pohjapiirustukset, Paavolan asema (4 s.)

1. YHDYSHENKILÖT

■ Käyttäjä: Päijät-Hämeen Pelastuslaitos

Pelastusjohtaja Jari Hyvärinen
 Osoite: Saimaankatu 64, 15140 Lahti
 Puhelin: (03) 8773 100, 0440 773 100
 E-mail: jari.hyvarinen@phpela.fi

Pelastuspäällikkö Veli-Pekka Niemikallio
 Osoite: Ahtialantie 9, 15150 Lahti
 Puhelin: (03) 8773 200, 0440 773 200
 E-mail: veli-pekka.niemikallio@phpela.fi

Tekninen päällikkö Jarmo Saloranta
 Osoite: Saimaankatu 64, 15140 Lahti
 Puhelin: (03) 8773 105, 0440 773 105
 E-mail: jarmo.saloranta@phpela.fi

■ Tilaaaja/Rakennuttaja: Lahden Tilakeskus

Rakennuttajapäällikkö Leena Pirttilä
 Osoite: Aleksanterinkatu 24 A, PL 13, 15141 Lahti
 Puhelin: (03) 814 2503, 050 65 861
 E-mail: leena.pirttila@lahti.fi

LVI-insinööri Ossi Leppisaari
 Osoite: Aleksanterinkatu 24 A, PL 13, 15141 Lahti
 Puhelin: (03) 814 2541, 050 559 4239
 E-mail: Ossi.Leppisaari@lahti.fi

Sähköteknikko Pekka Leppänen
 Osoite: Aleksanterinkatu 24 A, PL 13, 15141 Lahti
 Puhelin: (03) 814 3385, 050 559 4226
 E-mail: pekka.leppanen@lahti.fi

2. HUONETILAOHJELMA

Hankesuunnitelman hyväksymisen yhteydessä kaupunginvaltuusto päätti, että pienelle asemalle ei rakenneta sukellusaillasta.

Suunnitteluvaiheessa huonetilaohjelman jakaantumista Niemen ja Paavolan asemien kesken on hieman muutettu. Tämän vuoksi Niemen aseman laajuus on jonkin verran kasvanut ja vastaavasti Paavolan aseman pienentynyt. Suunnitteluratkaisuja kehittämällä asemien yhteenlaskettua laajuutta on saatu pienennettyä alkuperäiseen hankesuunnitelmaan verrattuna. Niemen asemalla myös alkuperäistä suurempi osa tiloista on sijoitettu kevytrakenteisiin kylmiin tiloihin.

Jos suunnitelmia halutaan edelleen säästösyistä oleellisesti karsia, on jokin osa Paavolan aseman tiloista jätettävä kokonaan pois, mikä johtaisi toiminnan kannalta huonoihin kompromisseihin.

Niemen ja Paavolan asemien uudet huonetilaohjelmat sekä vertailut hyväksytyin hankesuunnitelman mukaisiin huonetilaohjelmiin ovat liitteenä 1.

Yhteenvetona voidaan todeta, että Niemen aseman huonetilaohjelma on kasvanut 216 m²:llä ja Paavolan aseman pienentynyt 454 m²:llä, jolloin asemien yhteenlaskettu huonetilaohjelma on pienentynyt 238 m²:llä.

3. SELVITYS RAKENNUSPAIKASTA

3.1 Niemen pelastusasema

Niemen pelastusasema sijaitsee Niemen kaupunginosassa, Niemenkadun ja Telakkakadun risteyksessä, osoitteessa Telakkakatu 2. Lännessä tontti rajautuu Veistämönkatuun ja etelässä Polttimon teollisuusalueeseen. Aikaisemmin tontilla on sijainnut mm. helikopterikenttä. Alueen tuntumassa on ollut monipuolista teollisuutta sekä voimalaitostoimintaa yms.

Tontin maaperästä on suunnittelun ja rakentamisen aikana löydetty saastunutta täyttömaata, jonka alkuperä ei ole tiedossa. Saastumisen ovat aiheuttaneet öljyhiihivedyt sekä dioksiinit ja furaanit. Öljyhiihivedyt ovat pääosin raskaan polttoöljyn jäämiä. Dioksiineja ja furaaneja on käytetty mm. puunjalostusteollisuudessa.

Rakentamisvaiheen aikana pilaantuneet maa-ainekset on kuljetettu tontilta pois ja käsitelty asianmukaisesti sekä korvattu puhtailla maa-aineksilla. Puhdistustyö on tehty Hämeen ELY-keskuksen ohjeiden mukaisesti. Varsinaisen urakka-alueen lisäksi on jouduttu puhdistamaan myös entisen helikopterikentän alue, jolle ei tämän hankkeen yhteydessä ollut muuten tarkoitus tehdä mitään.

3.2 Paavolan pelastusasema

Paavolan pelastusasema sijaitsee osoitteessa Mannerheiminkatu 24 Paavolan kaupunginosassa Mannerheiminkadun varrella. Tontti rajautuu lännessä Lotilan koulun hiekkakenttään, pohjoisessa Ursanharjuun ja idässä Upon sillalle nousevaan ramppiin. Mannerheiminkadun eteläpuolella vastapäätä tonttia on Askonkadun teollisuuskiinteistö.

Tontti on kaupungin omistuksessa, ja sillä on voimassa asemakaava vuodelta 1978. Tällä hetkellä tontti on varattu autosäilytyspaikkojen korttelialueeksi (AP), joten pelastuslaitoksen sijoittuminen tontille edellyttää asemakaavan muutosta. Asemakaavan muutostyö on luonnosvaiheessa ja etenee liikenneverkkoa koskevien lisäselvitysten valmistuttua.

Tontti on vuokrattu 1.1.1980 allekirjoitetulla sopimuksella yksityiselle yritykselle pysäköintialueeksi 31.12.2025 asti. Pysäköintijärjestelyistä on kuitenkin mahdollista neuvotella niin, että rakentaminen voidaan aloittaa ennen vuokrasopimuskauden päättymistä.

Suunnitteluvaiheessa Tontin maaperästä on löytynyt pehmeitä maakerroksia ja täyttömaita, joista ei aikaisemmin ole ollut tietoa. Pilaantuneita maa-aineksia ei kuitenkaan ole löytynyt.

4. TOTEUTTAMISAIKATAULU

Niemen pelastusaseman osalta rakennustyöt ovat käynnissä, ja urakkasopimusten mukaan rakennus valmistuu keväällä 2011. Pihatyöt valmistuvat kesällä 2011.

Paavolan asema on suunnitteluvaiheessa, ja urakkalaskentasuunnitelmat valmistuvat kesällä 2011. Suunnitelmien puolesta valmius rakentamisen aloittamiseen on lokakuun alussa 2011, jolloin rakennus valmistuisi vuoden 2012 loppuun mennessä. Päätöksiä hankkeen toteutuksesta ei kuitenkaan ole.

5. PERUSTAMISKUSTANNUKSET JA NIIDEN RAHOITUS

5.1 Niemen pelastusasema

Hankesuunnitelman yhteydessä hyväksytyt rakennuskustannukset olivat 3 519 000 euroa, alv. 0 %. Hankkeesta päätettiin kuitenkin jättää pois sukellusallas, jonka kustannukset olivat 796 000 euroa. Lopulliset hankesuunnitelman mukaiset perustamiskustannukset (alv. 0 %) kustannustasossa 81/12.2007 olivat siis

| | |
|------------------------|---------------------|
| - Rakennuskustannukset | 2 723 000 euroa |
| - Irtaimisto | <u>30 000 euroa</u> |
| Yhteensä | 2 753 000 euroa |

Vuoden 2010 talousarvion mukaiseen kustannustasoon (Haahtela-indeksi 75) korjattuna hankesuunnitelman mukaiset rakennuskustannukset ovat 2 521 000 euroa, alv. 0 %.

Urakkatarjousten hyväksymisvaiheen rakennuskustannusarvio oli 3 313 200 euroa, mikä ylitti hankesuunnitelman mukaisen kustannusarvion lähes 800 000 eurolla. Ylityksen arvioitiin tuolloin muodostuvan seuraavista syistä:

- suunnitteluajana selvinnyt saastunut maa-aines, n. 300 000 euroa
- LVIA- ja sähkötekniikan osalta suunnitelman kallistuminen ja kustannusarvion puutteet n. 300 000 euroa
- kustannusten nousu johtuen vallitsevasta taloustilanteesta n. 200 000 euroa. Alkaneen noususuhdanteen odotettiin tuolloin jatkuvan.

Rakentamisen aikana saastunutta maa-ainesta löytyi kuitenkin lisää. Lisäksi Hämeen ympäristökeskus edellytti, että maaperä puhdistetaan myös niiltä tontin osilta, joihin ei kohdistu rakentamista. Puhdistettavan maa-aineksen lisääntyminen aiheutti vielä kustannuksia n. 350 000 euroa. Tällä hetkellä Niemen pelastusaseman lopulliset rakennuskustannukset ovat arviolta n. 3 750 000 euroa, mikä ylittää hankesuunnitelman mukaisen kustannusarvion 1 229 000 eurolla.

5.2 Paavolan pelastusasema

Hankesuunnitelman mukaiset perustamiskustannukset (alv. 0 %) kustannustasossa 81/12.2007 olivat

| | |
|------------------------|---------------------|
| - Rakennuskustannukset | 10 115 000 euroa |
| - Irtaimisto | <u>50 000 euroa</u> |
| Yhteensä | 10 165 000 euroa |

Rakennushankkeelle on mahdollista hakea avustusta Palosuojelurahastolta. Myönnettävä summa on maksimissaan 350 000 euroa hanketta kohti. Niemen pelastusaseman osalta avustus on jo myönnetty 350 000 euron suuruisena.

Öljyntorjuntarahastolta on mahdollista hakea avustusta Niemen aseman öljyntorjuntavarastolle. Avustus on suuruudeltaan harkinnanvarainen. Avustushakemus on jätetty.

Palosuojelurahaston ja öljyntorjuntarahaston avustuksia myönnetään toistaiseksi vain kuntien rakennushankkeille. Kuntien omistamille yhtiöille avustuksia ei myönnetä.

Teknisen ja ympäristötoimialan Maankäyttö on osallistunut Niemen aseman pilaantuneiden maiden puhdistuksesta aiheutuneisiin kustannuksiin 250 000 eurolla.

6. KÄYTÖN AIKAISET KUSTANNUKSET

6.1 Rakennusten vuokrat

Pelastusasemarakennusten vuokrat on laskettu samoin periaattein kuin alkupe-
räisessä hankesuunnitelmassakin. Lähtökohtana on, että rakennukset omistaa
Lahden kaupunki suoraan, ja omistajaa edustaa Lahden Tilakeskus.

Päijät-Hämeen pelastustoimen yhteistoimintasopimuksen (1.12.2006) § 4 mu-
kaisesti pelastuslaitoksen käyttöön rakennettavat toimitilat rakentaa alueellaan
kukin sijaintikunta, tai jos asianomaiset kunnat erikseen niin sopivat, useampi
kunta yhdessä ja ne jäävät asianomaisen kunnan tai kuntien omistukseen. Pe-
lastuslaitos vuokraa toimintansa järjestämisen kannalta tarpeelliset tilat. Kunnil-
ta vuokrattujen tilojen vuokrien perusteena ovat erikseen laadittujen yhtenäisten
perusteiden mukaiset pääoma-, ylläpito- ja käyttökustannukset vuokranantajan
ja vuokralaisen sopiman tehtäväjaon mukaisesti.

Yhteistoimintasopimuksen 6 §:n mukaisesti sopijakunnat jakavat kustannukset
palvelutasoon perustuvan kuntajaon mukaisesti. Maksuosuuksia tarkistetaan
vuosittain talousarvion mukaisella prosenttimuutoksella sekä asukasluvuissa
tapahtuvilla muutoksilla.

Laskelmissa pääomavuokrat on arvioitu samassa kustannustasossa
73,4/10.2010 kuin liitteenä 2 oleva kustannusarviokin. Lopulliset vuokrat mää-
rättyvät toteutuneiden kustannusten perusteella. Vuokriin lisätään arvonlisäve-
ro.

Päijät-Hämeen pelastuslaitos
Niemen pelastusasema

TILAOHJELMAVERTAILU

| Tilaryhmä | Pinta-ala/ m2 | |
|---|--------------------------------|-------------------------------|
| | alkuperäinen hanke-suunnitelma | tarkistettu hanke-suunnitelma |
| Kaluston kunnossapito | 102 | 103 |
| Sammutusvarusteiden huolto | 14 | 20,5 |
| Sammutuskaluston ja välineiden huolto | 16 | 11 |
| Sammutus ja pelastus | 102 | 327 |
| Vaarallisten aineiden torjunta | 124 | 205 |
| Vesipelastustoiminta | 130 | 14,5 |
| Varuillaolo asemalla | 40 | 56 |
| Operatiivisen yksikön johtaminen ja raportointi | 15 | 25,5 |
| Riskienhallinta | 42 | 0 |
| Sairaankuljetuksen varastointi ja säilytys | 106 | 106 |
| Sairaankuljetuksen varuillaolo | 31 | 30 |
| Sairaankuljetuksen johtaminen ja raportointi | 15 | 11,5 |
| Tukitoiminnot | 26 | 53,5 |
| Oheistoiminnot | 111 | 130,5 |
| Kiinteistötoiminnot | 44 | 39,5 |
| Hyötyala | 918 | 1133,5 |
| Liikennetilat | 217 | 98,5 |
| Tekniset tilat | 68 | 112,5 |
| Laajuus yhteensä | 1203 | 1344,5 |

Päijät-Hämeen pelastuslaitos
Paavolan pelastusasema

TILAOHJELMAVERTAILU

| Tilaryhmä | Pinta-ala/ m2 | |
|---|--------------------------------|-------------------------------|
| | alkuperäinen hanke-suunnitelma | tarkistettu hanke-suunnitelma |
| Hallintotilat | 124 | 171,5 |
| Kaluston kunnossapito | 441 | 364 |
| Sammutusvarusteiden huolto | 117 | 105 |
| Sammutuskaluston ja välineiden huolto | 118 | 67,5 |
| Kaluston ja kunnossapidon johto | 15 | 12 |
| Kaluston kunnossapidon varastointi ja säilytys | 35,1 | 0 |
| Sammutus ja pelastus | 846 | 613 |
| Ammattitaidon ylläpito | 455 | 393 |
| Käskynjako (palo, sairaankuljetus) | 19,2 | 15 |
| Varuillaolo asemalla | 158 | 160,5 |
| Operatiivisen yksikön johtaminen ja raportointi | 117 | 175 |
| Riskienhallinta | 298 | 141 |
| Sairauksetkuljetuksen varastointi ja säilytys | 484 | 454,5 |
| Sairauksetkuljetuksen varuillaolo | 40,2 | 51,5 |
| Sairauksetkuljetuksen johtaminen ja raportointi | 51,8 | 76 |
| Tukitoiminnot | 268 | 214 |
| Oheistoiminnot | 439 | 200,5 |
| Kiinteistötoiminnot | 121 | 48,5 |
| Henkilö- ja pakettiautot | 0 | 431 |
| Hyötyala | 4147,3 | 3693,5 |
| Liikennetilat | 770 | 586 |
| Tekniset tilat | 258 | 323 |
| Laajuus yhteensä | 5175,3 | 4602,5 |

17.1.2011

Sivu 1/2

Ilkka-Matti Tuononen

ISS Proko Oy

Hanke:
4.1RO 29.10.2010 Paavolan paloasema

Päijät-Hämeen pelastuslaitos
Lahti

Vaihe: L1 7.10.2010
Paikkakunta: Lahti
Haahtela-ind.: 70,0 / 1.2010
Hintataso: 73,4 / 10.2010
Laajuus: 5 117 brm2

PERUSTAMISKUSTANNUKSET

| Talo 80 -nimikkeistö | € | €/brm2 | % | Vrt €/brm² |
|--|------------------|--------------|-------------|------------|
| B1 Rakennuttajan kustannukset | | | | |
| Suunnittelu ja tutkimukset | 517 000 | 101 | 5,2 | |
| Rakennuttaminen ja valvonta | 253 000 | 49 | 2,5 | |
| Liittymismaksut | 115 000 | 22 | 1,1 | |
| Muut rakennuttajan kustannukset | 60 000 | 12 | 0,6 | |
| Yhteensä | 945 000 | 185 | 9,5 | |
| B2 Rakennustekniset työt | | | | |
| 1 Aluetyöt | 329 000 | 64 | 3,3 | |
| 1 Rakennuksen maatyöt | 545 000 | 106 | 5,4 | |
| 2 Perustukset ja kellarin erityisrakenteet | 414 000 | 81 | 4,1 | |
| 3 Runko- ja vesikattorakenteet | 1 651 000 | 323 | 16,5 | |
| 4 Täydentävät rakenteet | 770 000 | 151 | 7,7 | |
| 5 Sisäpuoliset pintarakenteet | 579 000 | 113 | 5,8 | |
| 6 Kalusteet, varusteet, laitteet | 234 000 | 46 | 2,3 | |
| 7 Konetekniset työt | 56 000 | 11 | 0,6 | |
| 8,9 Työmaan käyttö- ja yhteiskust. | 729 000 | 143 | 7,3 | |
| Kate | 988 000 | 193 | 9,9 | |
| Yhteensä | 6 296 000 | 1 230 | 63,0 | |
| B3 LVI-työt | | | | |
| 71 Lämmityslaitteet | | | | |
| 71 Vesi- ja viemäryöt | | | | |
| 71 Muut putkityöt | | | | |
| 72 Ilmanvaihtotyöt | 1 353 000 | 264 | 13,5 | |
| 72 Säätilalaitteet | | | | |
| 72 Muut iv-työt | | | | |
| Yhteensä | 1 353 000 | 264 | 13,5 | |

| Talo 80 -nimikkeistö | € | €/brm2 | % | Vrt €/brm ² |
|---|-------------------|--------------|--------------|------------------------|
| B4 Sähkötyöt | | | | |
| Valaistus | | | | |
| Sähkön jakelu | | | | |
| Sähkökeskukset | | | | |
| Muu sähkö | 1 012 000 | 198 | 10,1 | |
| Yhteensä | 1 012 000 | 198 | 10,1 | |
| B5 Erillishankinnat | 153 000 | 30 | 1,5 | |
| B1...B5 Rakennuskustannukset yhteensä | 9 759 000 | 1 907 | 97,6 | |
| Muut kustannukset | | | | |
| Tontti | | | | |
| Toiminta varustus | | | | |
| Toiminnan ylläpito | | | | |
| Rahoitus | | | | |
| Hankevaraukset | 241 000 | 47 | 2,4 | |
| Muut kustannukset | 241 000 | 47 | 2,4 | |
| PERUSTAMISKUSTANNUKSET | 10 000 000 | 1 954 | 100,0 | |
| Arvonlisävero 23% (ei sis. tontin hankintaa ja hankerahoitusta) | 2 300 000 | 449 | | |
| PERUSTAMISKUSTANNUKSET YHTEENSÄ | 12 300 000 | 2 404 | | |

9.12.2010

**PELASTUSLAITOKSEN UUDISRAKENNUS, PIHAVARASTO
VUOKRAVAIKUTUSLASKELMA**

Hintataso Haahtelaindeksi 73,4 / 10.2010
Yliäpidon hintataso 9/2010
Poistoaika/laskenta-aika 15 vuotta
Laskentakorko 3%

Pihavarasto

| | |
|-----------------------------------|----------|
| 200 m2 kylmä varasto | |
| kustannusarvio (alv 0) | 84 000 € |
| sis rakennuttajan kustannukset 6% | |
| Hankintahinta (alv 0) | 420 €/m2 |

Vuokralaskelma

| | €/kk | €/m2/kk | |
|---------------------------|--------------|-------------|--------|
| Hoitovastike | 210 | 1,05 | alv 0% |
| Pääomavastike | 590 | 2,95 | alv 0% |
| Vuokra yhteensä / kk: | 800 | 4,00 | alv 0% |
| Vuokra yhteensä vuodessa: | 9 600 | | alv 0% |

Maksettavaan vuokraan lisätään arvonlisävero 23%

17.12.2010

PELASTUSLAITOKSEN UUDISRAKENNUS, NIEMEN ASEMA VUOKRAVAIKUTUSLASKELMA

Hintataso Haahtelaindeksi 73,4 / 10.2010

Ylläpidon hintataso 9/2010, lämpö 1/2011

Poisto aika/laskenta-aika 30 vuotta

Laskentakorko 3%

Palosuojaeurahaston 350.000 € avustus

Osa maanrakennuskustannuksista, 250.000 € on kirjattu tontin kuluksi

Kustannus ei sisällä erillistä pihavarastoa

Pieni paloasema

1135 m² ja 6861 m³

kustannusarvio (alv 0)

3 666 000 €

Hankintahinta (alv 0)

3 230 €/m²

Saatu avustus vähentää pääomavuokraa

Vuotuiset ylläpitokustannukset

| | |
|-------------------------|--------|
| Isännöinti | 6 000 |
| Hoito ja huolto | 14 600 |
| Rak. tekn. kunnossapito | 13 600 |
| Siivous | 13 800 |
| Lämpö, sähkö ja vesi | 22 200 |
| Vakuutus | 1 000 |
| Maanvuokra | 2 000 |

yhteensä: 73 200 alv 0%

Vuokralaskelma

| | €/kk | €/m ² /kk | |
|------------------------------------|----------------|----------------------|--------|
| Hoitovastike (ylläpitokustannus) | 6 100 | 5,37 | alv 0% |
| Pääomavastike (lyhennys- ja korko) | 13 200 | 11,63 | alv 0% |
| Vuokra yhteensä / kk: | 19 300 | 17,00 | alv 0% |
| Vuokra yhteensä vuodessa: | 231 600 | | alv 0% |

Maksettavaan vuokraan lisätään arvonlisävero 23%

13.1.2011

**PELASTUSLAITOKSEN UUDISRAKENNUS, PAAVOLAN ASEMA
VUOKRAVAIKUTUSLASKELMA**

Hintataso Haahtelaindeksi 73,4 / 10.2010
Ylläpidon hintataso 9/2010, lämpö 1/2011
Poistoaika/laskenta-aika 30 vuotta
Laskentakorko 3%

Uusi pääpaloasema Mannerheiminkatu

| | |
|---|------------------------|
| 4576 m ² ja 28318 m ³ | |
| kustannusarvio (alv 0) | 10 000 000 € |
| Hankintahinta (alv 0) | 2 185 €/m ² |

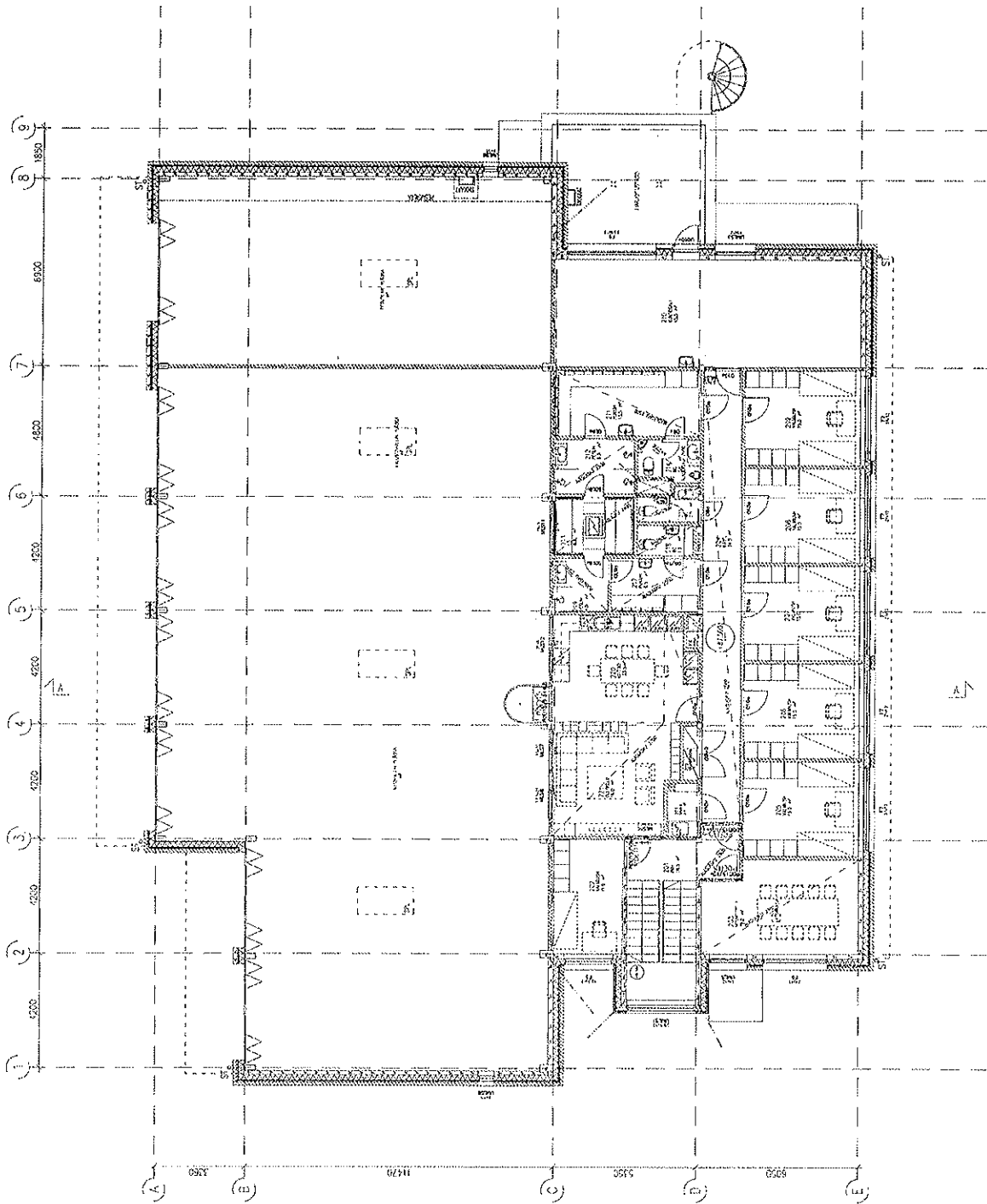
Vuotuiset ylläpitokustannukset

| | | |
|-------------------------|---------|--------|
| Isännöinti | 20 900 | |
| Hoito ja huolto | 52 200 | |
| Rak. tekn. kunnossapito | 52 200 | |
| Siivous | 50 700 | |
| Lämpö, sähkö ja vesi | 85 600 | |
| Vakuutus | 4 000 | |
| Maanvuokra | 8 000 | |
| yhteensä: | 273 600 | alv 0% |

Vuokralaskelma

| | €/kk | €/m ² /kk | |
|------------------------------------|----------------|----------------------|--------|
| Hoitovastike (ylläpitokustannus) | 22 800 | 4,98 | alv 0% |
| Pääomavastike (lyhennys- ja korko) | 42 800 | 9,35 | alv 0% |
| Vuokra yhteensä / kk: | 65 600 | 14,34 | alv 0% |
| Vuokra yhteensä vuodessa: | 787 200 | | alv 0% |

Maksettavaan vuokraan lisätään arvonlisävero 23%



| | | | |
|--------------|---------------------|-----------|-------|
| Project Name | NOVEM, PROJEKCIJA | Scale | 1:100 |
| Author | PROJEKCIJA A. ČIČIĆ | Sheet No. | 103 |
| Date | 1970 | | |

Pelastusjohtaja

2010

| | | |
|-------|---|------------|
| 133 § | Koulutuksen tukeminen, palkallinen virkavapaus, Ari Karvonen | 27.12.2010 |
| 132 § | Vanhan säiliöauton myynti | 22.12.2010 |
| 131 § | Ajoneuvohankinnat, kaksi (2) tarkastusautoa | 17.12.2010 |
| | Oikaisuvaatimusohje | 17.12.2010 |
| 130 § | Vuosiloma, Juhani Naskali 22.-29.12.2010 | 15.12.2010 |
| 129 § | Palkkiovapaa, Marko Jyrä | 14.12.2010 |
| 128 § | Va. kalustomestarin tehtävä 1.1. - 28.2.2011, Tommi Kittelä | 14.12.2010 |
| 127 § | Vuosiloma, Jarmo Saloranta 23.12.2010 ja 28.12.2010 - 2.1.2011 | 14.12.2010 |
| 126 § | Asemapaikkojen yksikkönumerointi 1.1.2011 | 13.12.2010 |
| 125 § | Palkaton virkavapaus, Mika Mukkula 31.12.2010 - 31.12.2011 | 13.12.2010 |
| 124 § | Palkkiovapaa, Kari Hippeläinen 2. - 13.4.2011 | 13.12.2010 |
| 123 § | Palkkiovapaa, Harri Paukkunen 10. - 18.3.2011 | 13.12.2010 |
| 122 § | Vuosiloma, Veli-Pekka Niemikallio 3. - 5.1.2011 ja 28.2. - 6.3.2011 | 13.12.2010 |
| 121 § | Aluepalopäällikön viran hoitaminen 1.1.2011 - 31.1.2011 (Jani Aaltonen) | 07.12.2010 |
| 120 § | Asikkalan ja Niemen asemapaikan vastaavien nimeäminen (Nevalainen, Prepula) | 07.12.2010 |
| 119 § | Vuosiloma (Merja Saasmo) | 01.12.2010 |
| 118 § | Palkallinen virkavapaus, koulutuksen tukeminen (Kimmo Vapamaa) | 01.12.2010 |
| 117 § | Vuosiloman säästäminen (Timo Laaksonen) | 30.11.2010 |
| 116 § | Kehittämishankkeen seurantaryhmän asettaminen | 29.11.2010 |
| 115 § | Palkallinen virkavapaus (Hartikainen Henry) | 29.11.2010 |
| 114 § | Paloinsinöörin määräaikaisen (1.1.2010 - 31.12.2012) viran täyttö | 01.12.2010 |
| 113 § | Kehittämishankkeen mukaisiin tehtäviin nimeäminen määräajaksi | 19.11.2010 |
| 112 § | Työryhmän perustaminen Niemen pelastusaseman juhlien valmistelua varten | 18.11.2010 |
| 111 § | Palkallinen virkavapaus, Timo Kokko | 18.11.2010 |
| 110 § | Palkallinen virkavapaus, Mika Kilponen | 15.11.2010 |
| 109 § | Vuosiloma, Markku Heikkilä 23.12.2010 - 2.1.2011 | 15.11.2010 |
| 108 § | Heinolan pelastusaseman suunnittelutyöryhmä | 03.11.2010 |

2011

| | | |
|-----|--|------------|
| 3 § | Vuosiloma, Juhani Naskali 28.2. - 6.3.2011 | 10.01.2011 |
| 2 § | Koulutusmestarin viran täyttö | 05.01.2011 |
| | Oikaisuvaatimusohje | 05.01.2011 |
| 1 § | Oman auton käyttöoikeudet v. 2011 | 03.01.2011 |

§ 8 TIEDOKSISAANTIASIAT

Suojelupoliisi/lausuntotoimisto, päätös 29.10.2010. ”Turvallisusselvitysmenettelyn edellytysten täytyminen”.

Suojelupoliisi on hyväksynyt Päijät-Hämeen pelastuslaitoksen esityksen hakeutumisesta pienimuotoisen turvallisusselvityksen piiriin päällystövirkojen osalta

Päijät-Hämeen liitto/maakuntahallitus, pöytäkirjanote. ”eron myöntäminen Seija Härmälle Päijät-Hämeen pelastuslaitoksen johtokunnan jäsenyydestä sekä uuden jäsenen valinta”

Päijät-Hämeen liiton maakuntahallitus on myöntänyt seija Härmälle eron pelastuslaitoksen johtokunnan jäsenyydestä ja valinnut hänen tilalleen Pirkko Kaurenin.

Sisäasiainministeriö pelastusosasto julkaisu 10.12.2010. ”Onnistumisen iloa – turvallisuuden hyviä käytäntöjä”

Julkaisuun on koottu erilaisia kaupunkien turvallisuutta edistäviä hyviä käytäntöjä.

Esimerkkejä:

- lähityöhanke, Helsinki
- kaupunginjohtajan päätöksellä pyöräilykypärät käyttöön Kouvolassa
- turvallisuustyön yhteyspäällikön tehtävä, Oulu
- Vantaan turvallisuustoiminta
- Turvakävely, Helsinki
- Vesijärven Ankkuri, lahti

§ 9 AJANKOHTAISASIAI

Niemen paloasemahanke

- pidetty 7 työmaakokousta
- etenee aikataulusta joitakin viikkoja myöhässä

Paavolan pelastusasema

- Paavolan pelastusaseman hanke etenee suunnitelmien mukaisesti