



## Porrashuoneen savunpoisto

### I Yleiset määräykset

Suomen rakentamismääräyskokoelman osa E1 kohta 11.4.2 sisältää uloskäytävien savunpoistoa koskevat määräykset.

Pelastuslain 22 § velvoittaa rakennuksen omistajan ja haltijan huolehtimaan, että savunpoistoon käytettävät laitteet ovat toimintakunnossa.

### II Menettelytapa Päijät-Hämeessä

#### Uudisrakennukset

Rakennusvalvonta ja pelastuslaitos **suositavat**, että asuinkerrostaloissa (RakMk kohdan 11.4.2 ohjeen 2. kappaleessa tarkoittamat rakennuskohteet) savunpoisto järjestetään porrashuoneen kattoon asennettavan **savunpoistoluukun** kautta.

Porrashuoneen ikkunoiden ja tuuletusparvekkeiden soveltuvuus savunpoistoon harkitaan erikseen.

Savunpoistoluukun tulee olla helposti avattavissa ja suljettavissa joko sähköisesti tai mekaanisesti. Sähköisessä järjestelmässä tulee olla akkuvarmistus. Aukaisulaitteet tulee sijoittaa porrashuoneeseen pääsisäänkäynnin välittömään läheisyyteen.

Hyvin suunniteltua porrashuoneen savunpoistoluukku voidaan käyttää myös normaaliin porrashuoneen tuuletukseen.

#### Vanhat rakennukset

Peruskorjattavissa rakennuksissa tulee selvittää savunpoiston parantamismahdollisuudet erikseen kussakin rakennuskohteessa.

#### Savunpoiston esittäminen rakennuslupapiirustuksissa ja lupaehto

Savunpoiston yleisjärjestely tulee esittää joko ao. pohjapiirustukseen tehtävin piirustusmerkinnöin taikka piirustuksessa olevalla tekstimaininnalla.

Sellaisissa rakennuskohteissa, joissa savunpoistojärjestelmän toimintakelpoisuus edellyttää erityistä suunnittelua, rakennuslupa sisältää asiaa koskeva lupaehdon. Tämän ehdon mukaisesti rakennuksen savunpoistosuunnitelma tulee esittää pelastuslaitoksen hyväksyttäväksi hyvissä ajoin ennen toteuttamista.

## **Savunpoistosuunnitelman hyväksyttäminen**

Rakennussuunnittelijan taikka työmaan vastaavan työnjohtajan tulee toimittaa kunnan pelastusviranomaiselle (yhteystiedot liitteenä 1) vahvistettuja rakennuslupapiirustuksia vastaava piirustussarja kahtena kappaleena, joka sisältää savunpoiston järjestelyä koskevat merkinnät.

Savunpoistosuunnitelmassa esitetään porrashuoneiden savunpoiston lisäksi myös rakennuksen muiden tilojen, kuten ullakoiden, irtaimistovarastojen sekä kellarikerroksen tilojen savunpoistojärjestely.

Pelastuslaitos hyväksyy savunpoistojärjestelyn. Hyväksymismerkinnöin varustettu piirustus/piirustukset tulee toimittaa tämän jälkeen välittömästi työmaalle toteuttamista varten. Työmaan vastaavan työnjohtajan tulee huolehtia siitä, että hyväksytty suunnitelma on työmaan käytettävissä riittävän ajoissa.

## **Järjestelmän toimintakelpoisuuden tarkastaminen**

Savunpoistojärjestelmän toimintakelpoisuus tarkastetaan pelastuslaitoksen suorittamassa tarkastuksessa. Tarkastusta tulee pyytää pelastuslaitokselta (yhteystiedot liitteessä 1) hyvissä ajoin ennen rakennuksen käyttöönottoa tarkoittavaa osaloppukatselmusta.

Tarkastuksen toimittaja kirjoittaa järjestelmän toimintakelpoisuuden hyväksymismerkinnän työmaan valvontakorttiin ja suunnitelman hyväksymistä koskevaan rakennuspiirustukseen.

Porrashuoneen savunpoistosta ja sen toimintaperiaatteesta tulee kiinnittää selvitys porrashuoneeseen sijoitettavaan ns. palokunnan tauluun (liite 2).

## **Rakennuksen loppukatselmus**

Rakennuksen käyttöönottoa edeltävää loppukatselmusta ei suoriteta ennen kuin savunpoistonjärjestely on toteutettu hyväksytyyn suunnitelman mukaisesti ja järjestelmän toimintakelpoisuus on tarkastettu.

## **Savunpoistojärjestelmän huolto**

Rakennuksen omistajan ja haltijan on huolehdittava, että savunpoistojärjestelmä on toimintakunnossa sekä huollettu ja tarkastettu säännöllisesti (Pelastuslaki 22 §).

## **Yleisohjeen soveltaminen**

Tämän yleisohjeen mukaista menettelyä sovelletaan myös sellaisissa muissa rakennuskohteissa, joissa edellytetään erityistä savunpoiston järjestelysuunnitelmaa ja toteutusta.

Päijät-Hämeen pelastuslaitos

apulaispelastusjohtaja Esko Jokinen

**Liite 1****Savunpoistosuunnitelman –ja toteutuksen tarkastaminen**

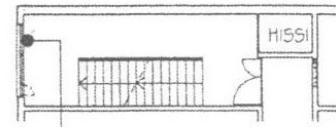
<b>YHTEYSTIEDOT</b>	<b>NUMERO (03)</b>	<b>GSM</b>	<b>Tarkastuskohde</b>
sähköpostimme ovat muotoa etunimi.sukunimi@phpela.fi			
<b>ASIKKALA</b>			
Palopäällikkö Mäkinen Sakari	8773 193	0440 773 193	Suunnitelma ja toteutus
<b>HARTOLA</b>			
Palopäällikkö Lehtinen Petteri	8773 603	0440 773 603	Suunnitelma ja toteutus
<b>HEINOLA</b>			
Palomestari Vornanen Jari	8773 129	0440 773 129	Suunnitelma ja toteutus
<b>HOLLOLA</b>			
Palotarkastaja Heikkinen Ari	8773 132	0440 773 132	Suunnitelma
Ruiskumestari	8773 134	0440 773 134	Toteutus
<b>HÄMEENKOSKI</b>			
Palopäällikkö Järvi Timo	8773 182	0440 773 182	Suunnitelma ja toteutus
<b>KÄRKÖLÄ</b>			
Johtava palotarkastaja Metsä Helena	8773 204	0440 773 204	Suunnitelma
Palotarkastaja Koskinen Esa		0440 773 192	Toteutus
<b>LAHTI</b>			
Apulaispelastusjohtaja Jokinen Esko	8773 200	0440 773 200	Suunnitelma
Aluepalopäällikkö Lehtinen Jari	8773 152	0440 773 152	Suunnitelma
Päivystävä palomestari	8773 210	0440 773 210	Toteutus
<b>NASTOLA</b>			
Palomest./palotarkastaja Haverinen Petteri	8773 156	0440 773 156	Suunnitelma
Palomestari	8773 153	0440 773 153	Toteutus
<b>ORIMATTILA JA ARTJÄRVI</b>			
Palomest./palotarkastaja Lahtinen Pertti	8773 144	0440 773 144	Suunnitelma ja toteutus
<b>PADASJOKI</b>			
Palopäällikkö Salonen Kimmo	8773 622	0440 773 622	Suunnitelma ja toteutus
<b>SYSMÄ</b>			
Palopäällikkö Numminen Markku	8773 162	0440 773 162	Suunnitelma ja toteutus

# PALOKUNNANTAULU

PORRAS A

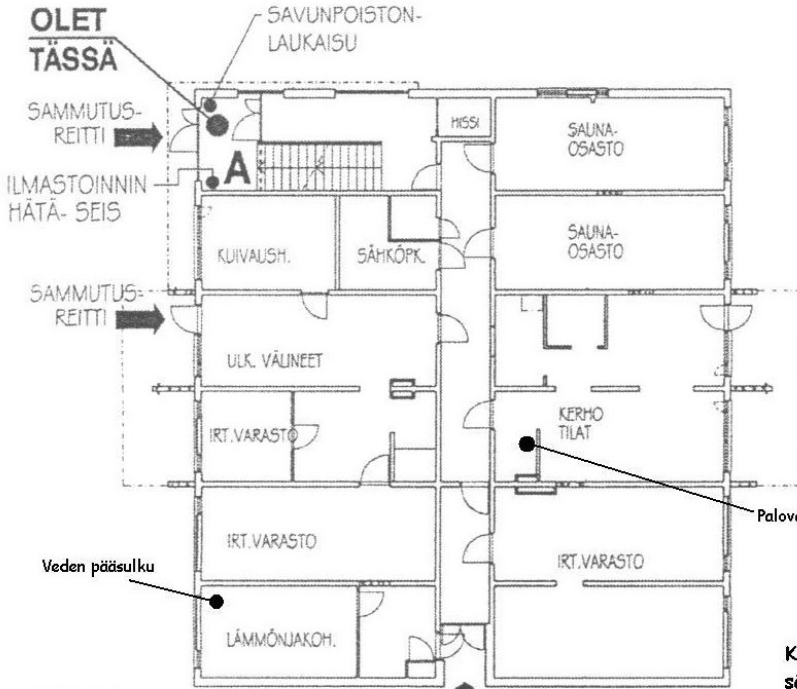
Kotikatu 5

PORRASHUONE 8.krs



SAVUNPOISTOIKKUNA  
- AVAUS 1. KERROKSESTA

**OLET  
TÄSSÄ**



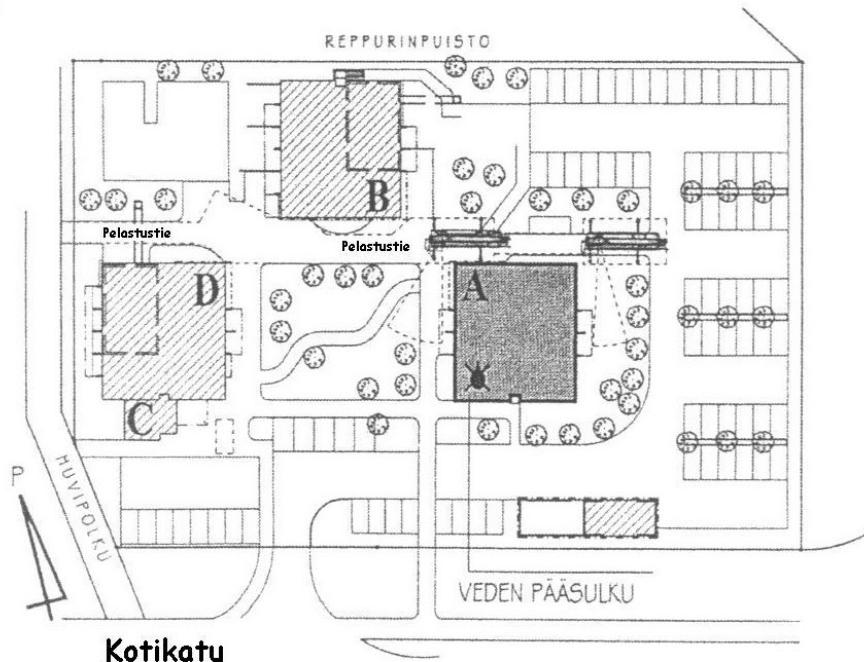
Palovaroitinkeskus

Kiinteistön yleiset tilat on varustettu sähköverkkoon kytketyillä palovaroittimilla. Järjestelmän vaiennuspainike sijaitsee palovaroitinkeskuksella.

I.KERROS

SAMMUTUS-REITTI

ASEMAPIIRROS



Kotikatu

VEDEN PÄÄSULKU