



Palovaroittimet, kerrostalojen yleiset tilat

Yleistä

Pelastuslaki 468/2003, 29 § määrää että asunto (sekä majoitus- ja hoitolaitokset) on varustettava palovaroittimella tai muulla laitteella, joka mahdollisimman aikaisessa vaiheessa havaitsee alkavan tulipalon ja hälyttää asunnossa olevat.

Päijät-Hämeen pelastuslaitos suosittaa asuntojen lisäksi palovaroittimia myös kerrostalojen yleisiin tiloihin (käyttöullakot, kellarit ja porrashuoneet), jotta näissä tiloissa oleva tulipalo havaittaisiin mahdollisimman aikaisessa vaiheessa.

Uudisrakennuksiin palovaroitinjärjestelmästä neuvotellaan rakennusluvan yhteydessä.

Vanhoihin kiinteistöihin voi pelastusviranomaisen pelastuslain 30 §:n nojalla määrätä taloyhtiön hankkimaan rakennuksen yleisiin tiloihin palovaroittimet. Määräys voi tulla kyseeseen esim. palotarkastuksen yhteydessä, jos talon savunpoisto, pelastustie tai jokin muu vaarantaa talon asukkaiden turvallisuutta tulipalotilanteessa.

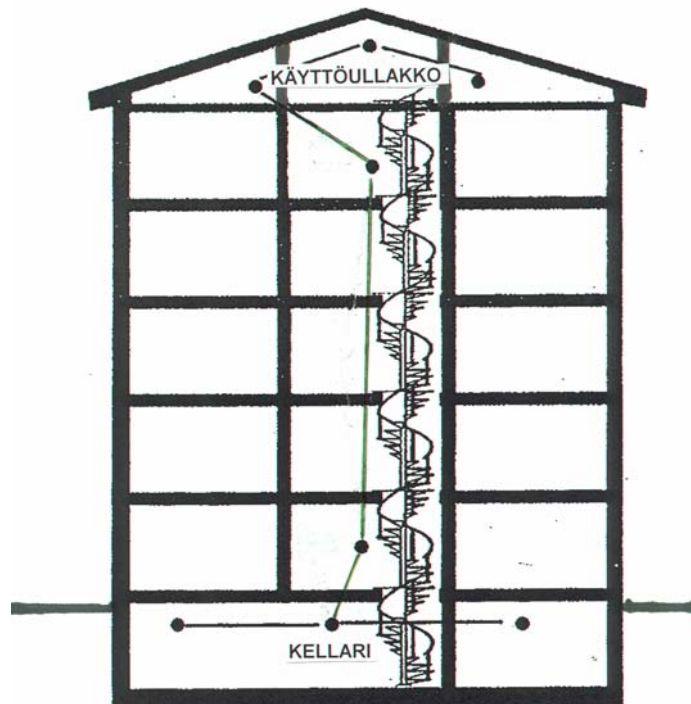
Yleisten tilojen palovaroittimien hankinnasta ja toimintakunnosta vastaa taloyhtiö (Pelastuslaki 29 § ja Sisäasiainministeriön määräys A:59 kohta 6).

Palovaroittimen vaatimukset

Pelastuslaitoksen määräämien palovaroittimien tulee olla sähköverkkoon kytketty sekä varustettu paristolla tai akulla sähkökatkoksen varalle. Palovaroittimien teknisten ominaisuuksien tulee olla Sisäasiainministeriön määräyksen A:59 mukaiset.

Palovaroittimet varustetaan kytkimellä, josta ne voidaan vaimentaa.

- = Palovaroitin



Ullakon ja porrashuoneen sekä kellarin palovaroittimet tulee liittää ryhmäksi, jolloin yhden palovaroittimen reagoidessa savuun kaikki palovaroittimet alkavat hälyttää.

Varoittimien määrä, sijoittaminen ja asentaminen

Varoittimia tulee olla vähintään yksi jokaista kellarikäytävää sekä jokaista käyttöul-lakkotilaa kohti.

Porrashuoneessa tulee varoittimia olla vähintään 2 kpl. Yksi ala- ja yksi ylätasanteella.

Varoitin sijoitetaan vähintään 50 cm etäisyydelle kattopalkeista, esteistä ja seinävierustasta.

Kiinteästi sähköverkkoon liitettävän palovaroittimen saa asentaa vain asennusliike, jolla on sähköurakointioikeudet.

Toteuttamisaikataulu

Palovaroittimet tulee asentaa ja tarkastuttaa pelastusviranomaisella uudisrakennuksissa käyttöönottoon mennessä ja vanhoissa rakennuksissa pelastusviranomaisen määräämässä aikataulussa.

Palovaroittimen kokeilu

Pelastuslain 22 § mukaan rakennuksen omistajan tai haltijan on yleisten tilojen osalta sekä huoneistojen haltijan hallinnassaan olevien tilojen osalta huolehdittava, että palovaroittimet ovat toimintakunnossa.

Palovaroitinjärjestelmää tulee koestaa kerran kuukaudessa. Kiinteistön huollosta vastaavan tulee pitää pöytäkirjaa kokeilusta.

Palovaroitinpäiväkirjamalli liitteenä 1.

Toimintaohjeet yleisten tilojen palovaroittimen hälyttäessä

Liite 2 **ASUKASTIEDOTE**

Päijät-Hämeen pelastuslaitos

apulaispelastusjohtaja Juhani Naskali

Liite 2

ASUKASTIEDOTE

Rakennuksemme irtaimistovarastoon / ullakkotiloihin on asennettu palovaroittimet ja ne on kytketty porrastasanteilla oleviin palovaroittimiin. Kun jokin palovaroittimista hälyttää soivat kaikki varoittimet yhtä aikaa.

Kuullessasi porrashuoneen hälyttimen soivan yhtäjaksoisesti, keskeytymättä, irtaimistovarastossa / ullakolla tai jossakin asunnossa on todennäköisesti syttynyt tulipalo ja myös **sinun** tulee toimia seuraavasti:

VARMISTA, ONKO KYSEESSÄ TODELLA TULIPALO

- onko savua ilmassa
- kokeile onko ovi kuuma

JOS ON TULIPALO

- hälytä kotijoukkosi ja lähin naapurisi
- jos porrashuoneessa on savua , pysy asunnossasi

TEE HÄTÄILMOITUS (112), JOS KYSEESSÄ ON TULIPALO

- ilmoita nimesi
- missä palaa: esim. Lahti, Kotikatu 6, A- ja B-portaiden välisellä ullakolla.

HÄLYTÄ NAAPURIT

- varautukaa poistumaan rakennuksesta, jos porrashuoneessa ei ole vielä savua ja poistuminen on turvallista

SAMMUTA

- tee alkusammutus, mikäli mahdollista
- vältä riskejä

OPASTA PELASTUSHENKILÖSTÖ PAIKALLE

Hälyttimen vikaantuessa ilmoita huoltoyhtiön päivystykseen.

**SÄILYTÄ TÄMÄ OHJE ASUNNOSSASI
NÄKYVÄLLÄ PAIKALLA!**